

有事（戦時）法制反対の国民的な世論で 廃案へ追い込もう



佐藤文則
東京1区国政対策委員長

区議団と東京1区国政対策委員長・佐藤文則氏が区長へ申し入れ

4月26日、日本共産党港区議員団と佐藤文則東京1区国政対策委員長は、区長に対し、有事法制の危険な内容を示し、法案に反対するよう申し入れを行いました。

この中で区議団は、日本共産党の見解文書を紹介しながら、首相に強大な権限が与えられ、地方自治体にも協力義務が課せられること、区民の生命と財産を守る立場からも、平和都市宣言をしている港区として、法案に反対するよう提起。特別区区長へもその立場で働きかけてもらいたいと申し入れました。

佐藤文則氏は、「法案は、＜有事＞と首相が判断すれば、地方自治体に指示がされ国民の権利が制限されてしまう。他の自治体の長も懸念や不安の声を上げている。自治体の長が明確な態度をとることが重要」と述べました。

区長は、「申し入れについては、参考にし勉強もしたい。区民の生命と財産を守る立場は自治体としては当然だ。こうした申し入れがあったことを、区長会へ伝えたい」と答えました。

「医療費の値上げなどしないで」の区民の請願 与党派（自民・民主・公明・かがやき）が否決

区内の女性団体から、「医療改悪をしないよう、国に意見書を提出して下さい」と港区議会に請願が出されました。

国会で審議がはじまった医療改悪案は、サラリーマンの窓口負担を三割に引き上げることや、70～74歳の窓口負担を引き上げるもので、お金がなければお医者さんにもかかれなくなります。

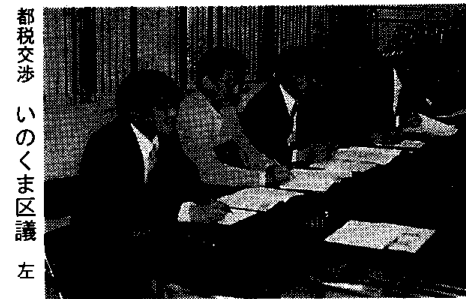
医師会や歯科医師会も医療改悪反対署名に取り組み、区民の切実な願いでもあるのに、自民党、公明党、民主党などの与党派は、「党として法案に賛成している立場上」（自民）、「制度そのものの根幹にかかわる」（公明）、との理由で、否決してしまいました。小泉内閣の医療改悪は国民の健康と生命にかかわる重大問題です。国民的世論を広め医療改悪をやめさせましょう。

固定資産税裁判勝利・2割軽減獲得・差し押さえに負けないっどい開催

減額の内容・申請など 都税事務所と交渉も

高い固定資産税から営業と住まいを守る会

四月二十七日、「高い固定資産税から営業と住まいを守る会」は、港区内でつどいを開催。四十数名が参加しました。つどいでは、赤坂みすじ通りの固定資産評価額が高すぎると提訴した原告代表が「不服申し立てによって、固定資産評価方法が不正確であることが判明。こんな不合理は許せない」と裁判に訴えた。勝つと思つて闘ってきた」と地裁勝利までの経過を報告。弁護団は、地裁判決内容を「都知事の固定資産評価のあり方、基準地価格のあり方、固定資産評価審査委員会の審理のあり方について見直しを求める初めての判決。高い固定資産税に苦しむ住民にとつて、大きな前進」と画期的意義を明らかにしました。訴訟をともにたたかた不動産鑑定士は、高い固定資産税のしくみを「七割評価に最大の問題がある。今回の判決を全国のたたかいに広げ、七割評価の撤回を国にさせたい」と述べました。



都税交渉 いのくま区議 左

会場からは質問も出され、この間の闘いの成果を受けて、活気のあるつどいでした。つどいは、会の事務局次長である、いのくま区議が司会を務め、くぼた光前都議も参加しました。会は、つどい、に先立つ四月二二日に都税事務所と、二割減額の具体的な内容や、申請方法などについて交渉。いのくま区議、くぼた光前都議も参加しました。

都税事務所との交渉で明らかになった内容

- 1 7月中旬頃減額の対象と思われる納税者に申請書が郵送される
- 2 今でも既存の減免申請書で申請可能
- 3 申請の提出期限は12月末日（申請しなければ減額されない）
- 4 申請書に基づく減額の決定は10月ごろ
- 5 同一画地で400㎡を超えていても土地所有者が複数で、所有が400㎡以下なら減額対象
- 6 減額の方法は第1期から第3期までは減額前の納税で、第4期で減額分を相殺

お問い合わせは、党区議団まで

こんにちは
まさかず
日本共産党
いのくま正一です

区政報告

No. 19

2002年5・6月号

〒105-8511

日本共産党港区議員団
港区芝公園1-5-25
電話 35781294
FAX 35781294
35781294
7
メール jcp-mked@na.rosenet.ne.jp

党区議団が要求していた、遺跡見学会

芝公園の文化財、惣門付近に歴史的遺跡出土 惣門の石組みも発掘

西武鉄道の計画を変更させ 保護・保存を

台徳院（二代將軍秀忠）靈廟の入り口であった惣門は、現位置より約50m奥にありました。港区教育委員会による発掘調査が実施され、党区議団が要求していた、遺跡見学会が四月六日行なわれました。

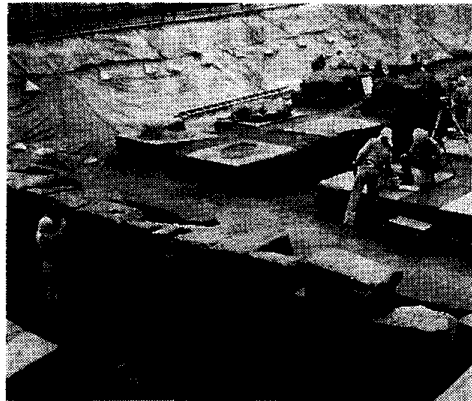
が観察できます。惣門付近は、西武鉄道が区民の声を聞かずに、ごり押ししようとする、超高層ホテルの地下建築物の予定地でもあります。教育委員会は、記録保存の方向のようすが、せっかく貴重な文化財が確認できたのですから、保護・保存が必要です。

発掘調査により、元々あった惣門の基礎石組みや、惣門の前に築造された排水溝、さらに縄文・弥生土器も出土しています。石垣の石には、◎や□、十字などの刻印

党区議団もそのために頑張ります。ご意見をお寄せください。



遺跡見学会。出土した石組みなど



要介護者も程度に応じて障害者控除の対象に

申請書の請求をしましょう

障害者手帳を持っていないくても、区長が認めた要介護認定者は、所得税と住民税の障害者控除を受けられることが、日本共産党区議団と住民のみなさんの要求運動で明らかとなりました。

交付します。そのためには、控除対象認定の申請をする必要があります。電話で申請書は入手できます。

介護保険の要介護認定者は、一定の条件を満たせば、障害者控除対象の認定書を

確定申告の締切りと関係なく、さかのぼって申告できます。

お問合せは：党区議団

三五七八―二九四五

学校給食の民間委託はするな

民間委託した他区では、10年で2・7倍の例も

教育委員会は、今年度より学校給食の民間委託の検討を始めとしています。

学校給食を民間委託にすれば「安上がりになる」と思われがちですが、他区の例では、委託十年後に2.78倍になっているところもあります。

学校給食は教育の一環であり、採算性を優先すればすむというものではありません。

食の教育の重要性、食に対しての安全性が求められているときこそ、学校給食は直営方式を守るべきです。

港区の豊かな財政力を区民のために活用させましょう

港区は610億円もの積立（ためこみ）金をもつトップクラスの財政力。

ところが、森ビルなど再開発への補助金は予定を含め、200億円以上つき込む一方で、教育や中小企業支援の予算は大幅に削っています。

	平成7年度	平成12年度	比率(%)
小学校の一般運営経費	3億8700万円	2億4300万円	62.7
中小企業の商工振興費	12億7100万円	9億2600万円	72.8

（決算額。十万円単位以下は四捨五入）